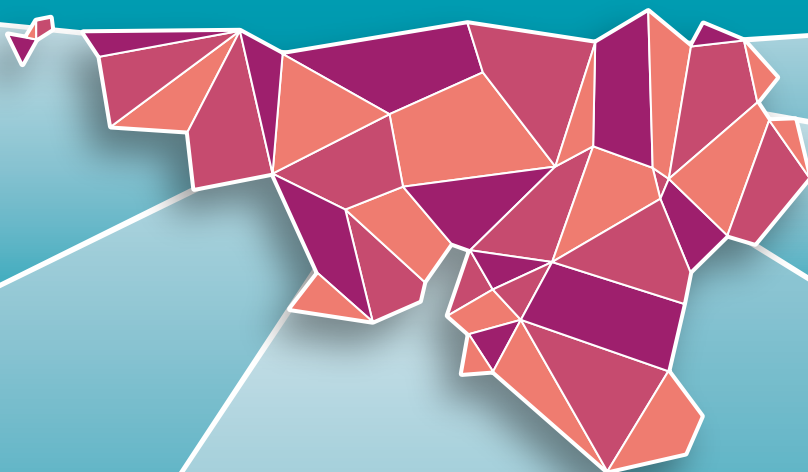


PROGRAMME WALLONIE-2020.EU FEDER

Résumé citoyen 2020

L'Europe fait bouger la Wallonie



www.enmieux.be

FEDER



UNION EUROPEENNE



Wallonie

LE FONDS EUROPÉEN DE DÉVELOPPEMENT RÉGIONAL
ET LA WALLONIE INVESTISSENT DANS VOTRE AVENIR

Dès le début de la pandémie, l'Union européenne a adopté plusieurs mesures afin de lutter efficacement contre les effets de la crise et donner aux Etats membres des moyens supplémentaires pour y participer.

Dans le cadre des **Fonds structurels**, dès le mois de mars 2020, c'est une **Initiative d'Investissement** qui a été lancée afin de **mobiliser** et réaffecter rapidement les liquidités disponibles **vers les secteurs les plus touchés**.

Portée par la Commission, l'Initiative d'Investissement en réaction au Coronavirus est une réponse coordonnée de l'Union européenne visant à user des opportunités de la Politique de cohésion 2014-2020 pour faire face à la crise.

Dans ce cadre, deux règlements ont été adoptés (CRII et CRII Plus).

Objectifs des nouvelles règles ?

Fournir des liquidités immédiates aux Etats membres, élargir le champ d'application des Fonds structurels (notamment vers le secteur de la santé et le financement des fonds de roulement des PME) et accorder des possibilités exceptionnelles de flexibilité dans la mise en œuvre des projets cofinancés.

FIN 2020, on comptabilisait ainsi **plus de 19 milliards € réaffectés** à travers l'Union ! Ce sont les PME qui ont bénéficié de la majeure partie, avec 10 milliards €, tandis que 6,6 milliards € ont été utilisés pour le secteur de la santé, dans l'achat de dispositifs et d'équipements de protection. S'y ajoutent 3 milliards € qui ont été mis à disposition pour aider les populations et sauver des emplois.

Le FEDER en Wallonie, ensemble contre la pandémie

Dès le 10 avril 2020, tenant compte des nouveaux règlements européens, le Gouvernement wallon a décidé d'adapter la maquette financière du programme opérationnel FEDER afin que la **SOCAMUT**, un opérateur financier au sein du programme, bénéficie d'une enveloppe de 29 millions € supplémentaires pour proposer, aux **petites entreprises et indépendants impactés**, un nouveau **prêt à taux zéro** (prêt Ricochet) **de 15.000 € maximum** (combiné à un prêt bancaire de 30.000 € maximum)*, destiné à les aider à maintenir leurs activités durant la crise et à favoriser leur relance.

La SOCAMUT fait partie du Groupe SOWALFIN, créé par le Gouvernement wallon en 2002. Ce Groupe a pour mission de faciliter l'accès au financement des entrepreneurs wallons, indépendants et PME.

*Début 2021, dans le cadre de son plan de solvabilité/relance renforcé, le Gouvernement a décidé d'augmenter les plafonds initiaux du prêt Ricochet, pouvant désormais aller jusqu'à 50.000 € et être combiné à un prêt bancaire de 50.000 €.

En parallèle, afin de limiter les effets négatifs sur les projets FEDER en cours, un **assouplissement des règles** a également été convenu. Tenant compte de la possibilité de **financer des dépenses axées vers la lutte contre la pandémie**, le Gouvernement a notamment décidé que le programme FEDER continuerait à cofinancer le personnel et les équipements de projets en cours

dont les prestations ou l'utilisation étaient temporairement réorientées vers cette lutte.

Grâce à cela, **plusieurs centres de recherche, Universités, FabLabs et PME**, tous cofinancés par l'Europe et la Wallonie, ont pu s'adapter et **contribuer à la mise en place de solutions** rapides et efficaces.

Quelques exemples

© POOL DAINA LELARDIC - BELGA

Dès la fin mars 2020, le **FabLab du Hub de l'UCLouvain** présentait le **prototype d'un respirateur artificiel (baptisé « Breath4Life »)**, spécialement conçu pour les patients gravement atteints de la Covid-19. Avec une production à faible coût et facilement répliquable, l'intérêt pour ce respirateur a rapidement dépassé les frontières, notamment jusqu'au Brésil où plusieurs projets de production locale, centrés sur le même modèle, sont en cours. (...)



A Liège, pour répondre à la pénurie des dispositifs de prélèvement, **la société Any-Shape** s'activait pour **fabriquer un écouvillon nasal** pouvant être produit entièrement en impression 3D. Rapidement validé, la **production à grande échelle a pu être lancée dès le mois d'avril 2020**, avec 100.000 écouvillons chaque semaine. (...)

Au même moment, en réponse à l'appel du Gouvernement d'augmenter la capacité de dépistage, **deux Universités mettaient chacune en place une plateforme de diagnostic de la Covid-19**, l'une dispatchée entre Bruxelles et Charleroi (**ULB**), l'autre localisée à Mons (**UMons**). Grâce à elles, **900 tests quotidiens**, au bénéfice des hôpitaux alentours, de leurs patients et de leur personnel, s'ajoutaient aux efforts nationaux.

Pour plus d'exemples d'initiatives wallonnes, rendez-vous sur le **FOCUS** de notre Newsletter « Info-FEDER » du mois de septembre 2020.

Axe 1 - ÉCONOMIE 2020

POUR UNE DIVERSIFICATION DU TISSU ÉCONOMIQUE DE LA RÉGION

RÉSULTATS CLÉS

- 7 nouveaux lieux d'hébergement pour entreprises
- 2.887 emplois créés
- 15.480 PME/candidats entrepreneurs accompagnés

Les PME wallonnes et leur environnement sont au cœur de cet axe. On y finance l'aménagement de **zones d'activités économiques** et de **lieux d'hébergement** pour les entreprises ainsi que tout un **réseau wallon de services orientés vers les porteurs de projets et les PME**. Implanté dans chaque province, ce réseau propose un large éventail de services de conseil et d'accompagnement, couvrant de nombreux besoins.

FOCUS PROJET : Success story pour le BEP !

Direction **Namur**, à la rencontre de la société « Galettes de Luc » qui, en 2020, a fait appel à l'**équipe du BEP**, dans le cadre de son **programme d'accompagnement axé vers l'économie circulaire**. Financé par le FEDER et la Wallonie, ce programme permet aux entreprises de bénéficier d'un **diagnostic** identifiant ce qui peut être aménagé pour diminuer l'empreinte carbone, optimiser les ressources, réduire les coûts, ... et pouvant être poursuivi d'un **accompagnement spécialisé**, notamment dans la mise en place des solutions.

Pour la **société « Galettes de Luc »**, le BEP a relevé une opportunité dans la **valorisation des pertes alimentaires** (galettes invendues et chutes de production), que la société a décidé de concrétiser. Désormais, au lieu d'être jetées, ces pertes sont envoyées vers BioSpace, une entreprise familiale qui produit du gaz et de l'électricité à partir de déchets organiques (biométhanisation). **Résultats : réduction des coûts et valorisation des déchets, tout en participant à l'alimentation d'un réseau de distribution local, dans une approche d'économie circulaire**. En bonus, la société s'est associée avec le Centre Saint-Lambert d'Andenne pour que le travail de tri des invendus et des chutes de production soit réalisé par des personnes porteuses d'un handicap.

Un beau projet, alliant durabilité, circularité et intégration sociale, qui vaut la peine d'être mis en avant !

- Subvention FEDER (pour le programme du BEP) : 119.610 €
- Subvention wallonne (pour le programme du BEP) : 149.513 €

Axe 2 - INNOVATION 2020

POUR UNE OFFRE DE SERVICES TECHNOLOGIQUES TOUJOURS PLUS COMPÉTITIVE

Sous cet axe, un soutien est apporté aux centres de recherche et aux Universités/Hautes écoles pour acquérir des **équipements technologiques de pointe**, pour **mener des recherches** et pour aménager des **espaces de démonstration** destinés à améliorer leur visibilité. En plein cœur de l'innovation, les **Hubs créatifs wallons** sont également soutenus.

RÉSULTATS CLÉS

- 284 chercheurs engagés
- 211 entreprises coopèrent avec des organismes de recherche
- 3.278 PME/candidats entrepreneurs ont fait appel aux Hubs créatifs

FOCUS PROJET : Nouvelle plateforme de pointe pour le CERTECH

A **Seneffe**, depuis 2020, les industries wallonnes peuvent bénéficier d'une infrastructure technologique de pointe totalement opérationnelle : la **plateforme de démonstration du CERTECH, dédiée aux matériaux polymères et composites**. Entièrement équipée avec le soutien du FEDER et de la Wallonie, cette plateforme multifonctionnelle permet au Centre de recherche de **présenter ses propres avancées technologiques** mais également de **mettre, à la disposition des PME wallonnes, des équipements de pointe adaptés à la validation du développement de nouveaux matériaux**, tenant compte des exigences en matière de santé et d'environnement.

Un **aménagement ambitieux** qui a rapidement porté ses fruits : **plus d'une trentaine d'entreprises wallonnes** ont manifesté leur intérêt pour les nouveaux équipements qui ont également été utilisés dans le cadre de plusieurs projets de recherche conjointe, notamment cofinancés par le FEDER et la Wallonie.

- Subvention FEDER : 523.800 €
- Subvention wallonne : 458.324 €



© Certeck 2021

Axe 3 - INTELLIGENCE TERRITORIALE 2020

POUR UN DÉVELOPPEMENT URBAIN PLUS INTELLIGENT ET DURABLE

Actif dans les zones urbaines, cet axe finance des **travaux d'aménagement de voiries et d'infrastructures de plus grande envergure**, ainsi que de la **dépollution de terrains industriels** en vue d'une future utilisation.

© Axel Delepinne



OBJECTIFS CLÉS

- 34 plans de rénovation de villes soutenus
- 17 sites industriels à dépolluer
 - plus de 158.000 m² de bâtiments urbains à construire ou rénover

FOCUS PROJET : A Charleroi, le Palais des expositions se refait une beauté !

Depuis plusieurs années, la **Ville de Charleroi** bénéficie de l'appui du programme FEDER pour **redonner au centre urbain son rôle de pôle métropolitain**, moteur économique et social de la province. Après la ville basse, c'est vers le quartier de la ville haute que les investissements ont maintenant été orientés, dont l'un des projets

phares est la **rénovation du Palais des expositions**. Erigé en 1954, ce bâtiment emblématique n'était plus adapté pour accueillir des événements d'importance. Rebaptisé en « Grand Palais », **l'infrastructure sera totalement rénovée et modernisée pour proposer des espaces multifonctionnels**, dotés d'équipements de qualité, en vue d'organiser **tout type d'événement** (expositions, salons, foires, congrès, concerts, festivals, ...). Autour d'un jardin central, les 55.000 m² proposeront 4 halls d'expositions, plusieurs auditorios de 450 à 700 places, une salle de congrès de 240 places, des salles de commission, une salle polyvalente pouvant accueillir 800 personnes, un espace Horeca et un vaste parking. La rénovation portera également sur **l'amélioration de l'efficacité énergétique** du bâtiment, avec la réalisation d'importants travaux de toiture et d'isolation.

Actuellement en cours, le chantier avance bien et devrait être achevé d'ici fin 2023, symbolisant ainsi **le renouveau de l'animation et de l'événementiel à Charleroi**.

- Subvention FEDER : 18.023.868 €
- Subvention wallonne : 25.671.535 €

Axe 4 - TRANSITION VERS UNE ÉCONOMIE BAS-CARBONE

VERS UNE RÉGION PLUS EFFICACE DANS L'UTILISATION DE SES RESSOURCES

Dans cet axe, les **travaux d'aménagements et d'infrastructures** financés ont pour objectif premier de **réduire les émissions de gaz à effet de serre**. Les projets se concentrent notamment sur l'aménagement de zones multimodales, la mobilité durable, la production d'électricité et d'énergie vertes ainsi que la rénovation de bâtiments publics.

OBJECTIFS CLÉS

- **37 projets** visent l'amélioration de la mobilité durable
- **plus de 23.000 m²** de bâtiments urbains bas-carbone à construire ou rénover

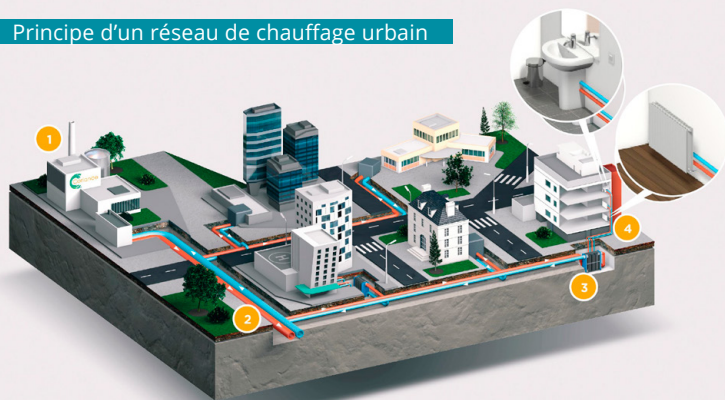
FOCUS PROJET : A Herstal, un réseau de chaleur énergie verte se met en place

A **Herstal**, le projet de **construction d'un réseau de distribution de chaleur urbain, principalement alimenté (à 92%) à partir d'énergie renouvelable**, fait parler de lui ! Financé par le FEDER et la Wallonie, ce projet entend capitaliser sur les acquis de l'usine INTRADEL-UVÉLIA qui, **à partir de déchets ménagers incinérés**, produit déjà de l'électricité. Objectif ? Produire également de la chaleur pour alimenter en eau chaude et en chauffage **un réseau urbain de 6,5 kilomètres**, destiné par la suite à s'étendre jusqu'à Liège. Au terme d'un appel d'offres, c'est le groupe français CORIANCÉ qui a été désigné pour réaliser (puis exploiter) le réseau de chaleur, via sa nouvelle filiale HEVE.

À l'achèvement des travaux, qui devraient avoir démarrés d'ici fin juin 2021 (une fois les études terminées), **l'installation couvrira les besoins d'environ 5.000 équivalents logements, permettant ainsi d'éviter les émissions de plus de 10.815 tonnes de CO₂, soit la pollution rejetée par 9.922 voitures chaque année !**

- Subvention FEDER : 5.029.630 €
- Subvention wallonne : 6.336.038 €

Principe d'un réseau de chauffage urbain



1 INSTALLATION DE PRODUCTION DE CHALEUR / CHAUFFERIE

2 RÉSEAU DE DISTRIBUTION PRIMAIRE

3 SOUS-STATION AVEC ÉCHANGEUR DE CHALEUR

4 RÉSEAU DE DISTRIBUTION SECONDAIRE

OBJECTIFS CLÉS

- plus de 21.000 m² de bâtiments urbains à construire ou rénover
- la dépollution de 8,64 hectares de friches industrielles
- 13 projets améliorant la mobilité urbaine durable

AXE 5 - DÉVELOPPEMENT URBAIN INTÉGRÉ 2020

POUR UN DÉVELOPPEMENT URBAIN PLUS INTELLIGENT, TOURNÉ VERS LE CITOYEN

Concentré dans 12 pôles urbains prioritaires, cet axe finance, entre autres, des projets de **réhabilitation de bâtiments et de réaménagement d'espaces urbains**, tout en soutenant également le **développement touristique et culturel**.

FOCUS PROJET : L'Enjambée enfin accessible

Direction **Namur** où, depuis mai 2020, passants et riverains peuvent profiter de l'**Enjambée**, la nouvelle passerelle cyclo-piétonne, cofinancée par le **FEDER et la Wallonie** ! Celle-ci surplombe la Meuse pour relier, en toute sécurité, les quais de Jambes à l'espace du « Grognon », situé au pied de la Citadelle. D'une centaine de mètres de long, l'ensemble a été pensé pour **minimiser l'impact sur le paysage** : son design est sobre, fin et aucun pilier n'a été implanté dans le fleuve, la passerelle étant uniquement soutenue par ses extrémités. Une infrastructure parfaitement adaptée à son environnement qui s'inscrit **au cœur d'un plus vaste projet de requalification de l'espace du Grognon, également soutenu par le programme FEDER**.

Destiné à accueillir une esplanade piétonne, ouverte sur la Meuse, ainsi qu'un tout nouveau bâtiment (le « NID ») dédié à la culture, la création et l'innovation urbaine, le site (rebaptisé « espace Confluence » pour l'occasion) sera accessible au public dès septembre 2021.

- Subvention FEDER : 1.540.000 €
- Subvention wallonne : 2.310.000 €



RÉSULTATS CLÉS

- 2.265 m² d'infrastructures construites/achetées
- 515 ateliers/laboratoires de formation modernisés (nouveaux équipements)
- 87% de taux de satisfaction relevé suite aux formations

AXE 6 – COMPÉTENCE 2020

POUR UNE MAIN-D'ŒUVRE TOUJOURS PLUS COMPÉTITIVE

Cet axe soutient nos **structures de formation** en leur permettant d'acquérir des **équipements pédagogiques de pointe** et, dans une moindre mesure, d'aménager leurs bâtiments.

FOCUS PROJET : Ateliers modernisés pour EPICURIS

En province de Liège, grâce au FEDER et à la Wallonie, le **Centre de compétence EPICURIS continue de s'équiper afin de moderniser ses ateliers et proposer des formations à la pointe, au plus proche des besoins de terrain**. Dédié aux secteurs de la transformation alimentaire, EPICURIS propose un large panel de formations ayant trait aux **métiers de la bouche** - allant de boucher à fromager, boulanger, pâtissier, cuisinier, sommelier, serveur ou encore microbrasseur – qui sont ouvertes autant aux professionnels qu'aux demandeurs d'emploi, aux étudiants, aux enseignants et aux particuliers. Dans le cadre du programme FEDER, **cing ateliers** (Cuisine, Boucherie, Fromagerie, Microbrasserie, Boulangerie-Pâtisserie-Chocolaterie-Glacierie) ont ainsi été **équipés**, permettant de former plus de **440 personnes durant plus de 14.200 heures** !

Une réussite pour ce Centre de compétence qui ne cesse de se réinventer pour lever les difficultés de recrutement liées à certains profils ou métiers et au niveau de qualification recherché.

- Subvention FEDER : 414.896 €
- Subvention wallonne : 622.344 €

Au BAM, ROY LINCHTENSTEIN à l'honneur !

Début décembre 2020, et pour la première fois en Belgique, les œuvres de ROY LINCHTENSTEIN ont élu domicile à Mons, pour le plus grand plaisir des amoureux du Pop Art américain. Organisée avec le soutien du FEDER et de la Wallonie, l'exposition s'est tenue au BAM, durant 19 semaines, et a attiré plus de 52.000 visiteurs. Un beau succès !



© The Roy Lichtenstein Foundation Collection

RÉSULTATS CLÉS

- **2.421 PME** soutenues
- **210 millions €** octroyés aux PME
- **2.869 emplois** créés

FACILITER ET RENFORCER

L'ACCÈS DES PME AU FINANCEMENT

Sous la tutelle de la SOWALFIN, avec le concours de deux de ses filiales (Socamut, Novallia) et des Investis locaux, les PME peuvent bénéficier de **l'octroi de micro-crédits, de prêts et de prises de participation à des conditions intéressantes**. Le but ? Financer des projets d'investissements, la création ou la reprise de PME ainsi que des besoins en fonds de roulement, mais également soutenir l'(éco-)innovation, l'amélioration de l'efficacité énergétique et la production d'énergies renouvelables.

FOCUS PROJET : A Liège, une solution de mobilité douce soutenue par Novallia

Créée en 2017 par quatre jeunes liégeois, **KAMEO Bikes** est une PME wallonne qui œuvre pour faciliter, de façon économique et durable, les déplacements au quotidien des employés et des citoyens. Dans cette optique, KAMEO Bikes propose une **solution de mobilité urbaine douce et sur mesure** : des vélos (électriques ou non) personnels ou partagés, en vente ou en location tout inclus, un service de maintenance ainsi qu'un accès à des plateformes de gestion administrative, personnalisable selon les besoins. Une solution prometteuse qui a bénéficié du **soutien de Novallia, via son outil Easy'Green**, pour le développement commercial et le financement de la flotte de vélos, et ce, sous la forme d'un **prêt subordonné de 118.000 € au total**.

Un crédit dont les retombées ont été bénéfiques puisque l'entreprise continue sa croissance, l'objectif de KAMEO Bikes étant de devenir un acteur clé des solutions de mobilité douce en Belgique !

- Part FEDER : 47.200 €
- Part wallonne : 70.800 €



FAVORISER LA CRÉATION D'EMPLOIS ET LE DÉVELOPPEMENT DE L'INNOVATION

RÉSULTATS CLÉS

Aides à l'investissement

- **102 entreprises** soutenues
- **96,1 millions €** d'aide publique octroyés
- **796 emplois créés** et **1.254 emplois attendus**

Tandis que les aides à l'investissement soutiennent des **PME créatrices d'emplois**, les aides à la recherche incitent nos entreprises wallonnes à **déployer leurs technologies à l'échelle de production industrielle**, à mener des **programmes de recherche**, ainsi qu'à faciliter leur accès à des **prestations technologiques** ou à des conseils spécialisés en **propriété intellectuelle**.

RÉSULTATS CLÉS

Aides à la recherche

- **782 entreprises** soutenues
- **132,6 millions €** d'aide publique octroyés

FOCUS PROJET : MULTIPICK, un démonstrateur industriel très prometteur !

Le 10 mars 2021, l'entrée en phase industrielle du **démonstrateur MULTIPICK** était annoncée. Fruit de **cinq années de recherche et de développement**, ce démonstrateur est une première mondiale ! Il permet de trier, de façon entièrement robotisée, les métaux issus du démantèlement de véhicules et d'électroménagers usagés, avec une belle performance. Grâce à une série de capteurs différents, couplés à l'intelligence artificielle, seize robots trieurs peuvent en effet identifier et classer **jusqu'à 20.000 tonnes par an de différents métaux** (aluminium, cuivre, zinc, etc.).

Une solution robotique innovante qui permet de **créer une filière locale de recyclage et de valorisation de métaux**, contribuant ainsi à la **transition de notre économie vers l'éco-circularité**. Porté par les sociétés COMET Traitements, CITIUS Engineering et METHEORE, en collaboration avec l'Université de Liège, la mise au point de ce démonstrateur a nécessité **des investissements de plus de 10 millions €, dont 4,8 millions € sont financés par le FEDER et la Wallonie**.

- Subvention FEDER : 1.922.010 €
- Subvention wallonne : 2.883.015 €



Pour de plus amples renseignements,
n'hésitez pas à visiter nos sites internet et
notre page Facebook !

Vous y trouverez des informations plus
détaillées, tant sur le programme que sur
les projets mis en œuvre.

EN MIEUX

www.enmieux.be/

PAGE FACEBOOK

www.facebook.com/europe.wallonie/

WALEUROPE

europe.wallonie.be/ avec la newsletter « Info-FEDER »

EUROPEINBELGIUM

www.europeinbelgium.be/fr/



LE FONDS EUROPÉEN DE DÉVELOPPEMENT RÉGIONAL
ET LA WALLONIE INVESTISSENT DANS VOTRE AVENIR